

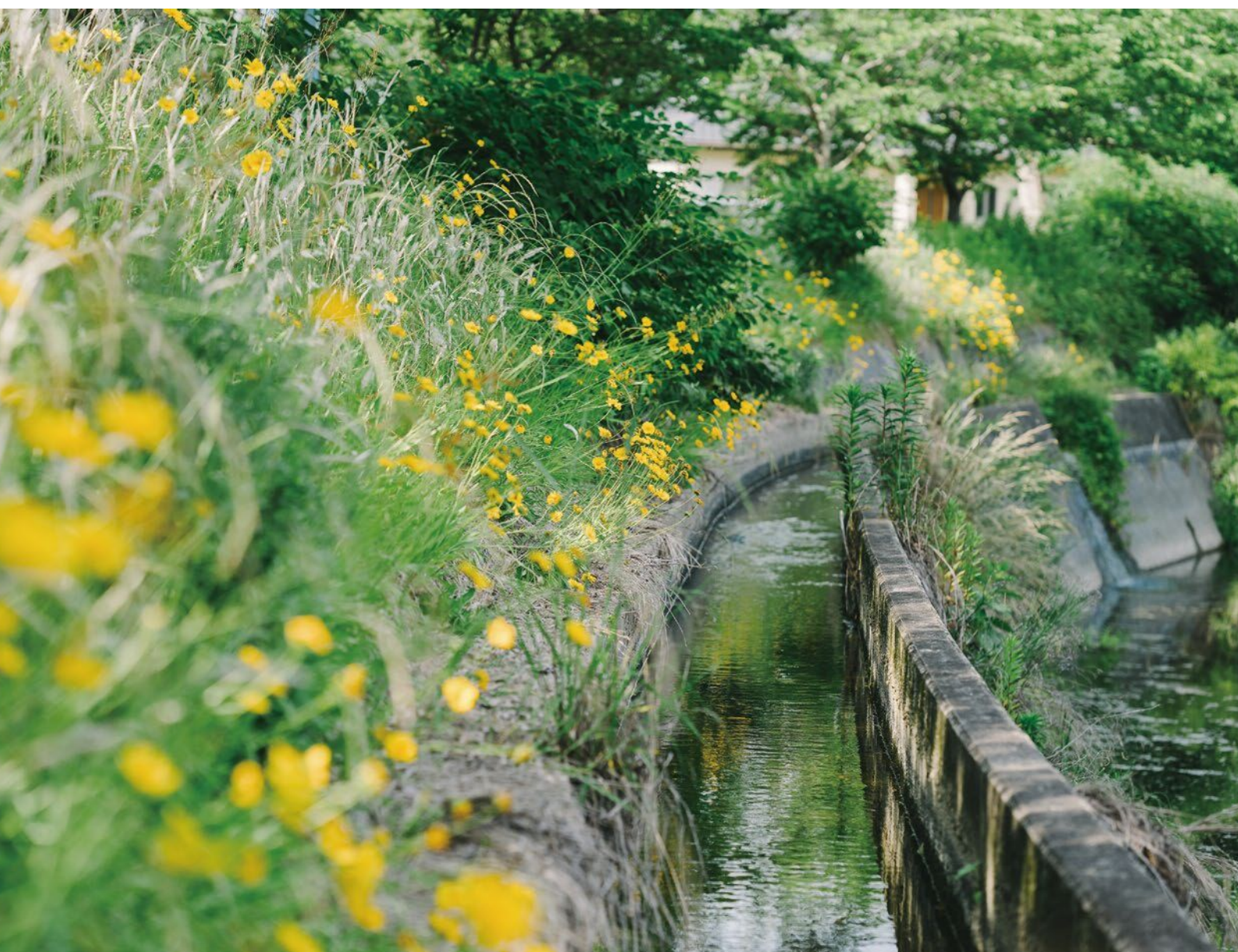
2026

7

広報

ひさやま

ひさやまのひとびとのひびをつむぐ広報紙





人と自然がよりそう町
久山町 70周年
町制 1956-2026

久山町町制70周年

いく久しく、山わらうーこの風景は、どこからー



久山町は、令和8年9月30日に町制施行70周年を迎えます。

周年テーマは「いく久しく山わらう」。「幾久しく」は未永く続くことへの願い、「山笑う」は木々が芽吹き、山全体が活気に満ちる春の様子を表す言葉です。

この特集では、町にある風景や暮らし、習慣に目を向けながら、その背景にある歩みや選択をたどります。今、当たり前に感じているものが、どのように残されてきたのか。その背景をお届けします。

この風景には、理由がある

広い空。田んぼの向こうに連なる山並み。集落のたたずまい。こうした風景は、当たり前のようにいて、偶然残ったものではありません。

高度経済成長期、日本各地で宅地化や都市化が進みました。そのような中、久山町は農地や自然環境を残しながら暮らしていく道を選び、昭和46(1971)年、町域の97%を市街化調整区域に指定しました。福岡市に隣接しながらも開発を抑制したことは、現在の久山町の風景を特徴づける大きな要因となっています。

P2上段：久山郵便局前（2026年） P2下段右：久山郵便局前（1964年）、P2下段左：久山郵便局前（1976年）
 P3上段右：桜山から見た山田地区全景（1964年）、P3上段左：桜山から見た山田地区全景（1976年）、P3下段：桜山から見た山田地区全景（2026年）



す。

しかし、現在の町並みは、町の政策だけで守られてきたものではありません。田んぼを耕す人。水路やため池を管理する人。山の手入れをする人。河川を掃除する人。草を刈ってくれる人。水道を、道路を、電気を整備する人。家を建てる人。商いをする人。地域の環境を守り続ける多くの人たちの営みによって、今の風景は残されてきました。

山や田んぼ、水辺の環境は、私たちの暮らしを支える大切な土台です。久山町では、その土台を大切に守り継いでいくことを「国土の健康」と考えてきました。私たちが当たり前のように見ている風景には、多くの人々の営みの積み重ねがあります。この風景は、どこからきたのか。その答えは、今もこの町の中に残されています。

町制70周年記念式典 開催のお知らせ

久山町の町制70周年を記念して、式典を開催します。式典の詳細内容は広報ひさやま9月号号でお知らせします。

時 10月4日(日)
 所 レスポール久山

久山中学校体育会、久原・山田小学校運動会 保護者や地域の声援を受けて、子どもたちが躍動

写真：
①～② 久山中学校
③⑥⑦ 山田小学校
④⑤⑧ 久原小学校

5月16日に久山中学校体育会、23日に久原・山田小学校運動会が開催されました。

会場は、グラウンドを中心に児童生徒、保護者、応援用テントがぐるりと囲み、全員が一体となって盛り上がっていました。

また、小学校・中学校ともにお昼には食事の時間を設け、グラウンドや体育館でそれぞれにお弁当を食べる様子や、午後からの久山音頭では幅広い世代が輪になって楽しむ姿も見られました。

各プログラムでは、日頃の練習の成果を発揮し、全力で競技に取り組む子どもたちに、保護者や地域の皆さんから大きな声援が送られました。



ラブアース・クリーンアップひさやま2026 全町で街路樹の剪定や草刈り

6月7日、14日にラブアース・クリーンアップひさやま2026が実施されました。この活動は平成4年に福岡市で開催された、ローマクラブ福岡会議in九州をきっかけに始められた環境と地域のための美化活動です。

町では美しい自然を次世代に引き継ぐために、ゴミなどをポイ捨てしない、資源ごみのリサイクルに協力する、地域の清掃活動に参加することなど、一人ひとりができる身近な取り組みへの意識の向上を目指して実施しています。

特に自然豊かな久山町では、ゴミ拾いよりも剪定や草刈りの日として定着しています。

35回目を迎えた今年も、子どもからシニアまで多くの方が参加し、地域一体となって、町の美化に取り組みました。



03

まちづくり懇談会2026
各行政区で開催

5月15日～30日、各行政区において、町長とのまちづくり懇談会2026が行われました。懇談会では、町長が今後の町の方針や重点事業について説明し、その後参加者との意見交換を実施しました。参加者からは、河川の管理やコミュニティの現状と課題についてなど多くの質問や意見が寄せられました。当日の質疑応答や意見交換の概要などは、8月頃町ホームページに掲載する予定です。



04

久山スポーツフェスタ
優勝 草場分館・準優勝 上山田分館



5月10日、町民体育センター！久山中学校グラウンドにて久山スポーツクラブ主催久山スポーツフェスタが開催されました。当日は、各分館対抗のモルックとソフトボールの試合が行われ、約300人の選手や応援の皆さんが参加しました。

試合では、熱い戦いが繰り広げられ、会場は大歓声が上がると盛り上がりを見せました。

結果は次のとおりです。

- 総合優勝 草場分館
- 総合準優勝 上山田分館
- 総合第3位 中久原分館

05

65歳以上の男性のための料理教室開催
和食・中華料理に挑戦

町では、ひさやま健診の結果をもとに健康管理を行う、セルフケアを推進しています。5月14日、28日にひさやま健康ライブラリーにおいて、65歳以上の男性を対象に、低栄養予防と健康づくりを目的とした料理教室が開催されました。



町では、料理経験の少ない方も作れる和食や中華料理に挑戦し、和食あいあいとした雰囲気の中、調理を楽しんでいました。

食育サポーターとは
食を通じた健康づくりを推進する地域の方たちです。

お知らせ

国民健康保険・後期高齢者医療保険の更新

資格確認書または資格情報のお知らせ交付

7月中旬から下旬頃に「資格確認書」または「資格情報のお知らせ」を郵送します。

マイナ保険証をお持ちの方もお持ちでない方も、令和8年8月以降もこれまでどおり医療機関を受診できます。

※マイナ保険証の導入に伴い、保険証の発行は終了しました。

● 国民健康保険の方

● マイナ保険証を持っている方
70歳以上75歳未満

「資格情報のお知らせ」を交付します。医療機関でマイナ保険証を提示することで受診ができます。

● 70歳未満

昨年送付した「資格情報のお知らせ」を使用してください。

● マイナ保険証を持っていない方

「資格確認書(黄色)」を交付します。有効期限は、令和9年7月31日です。医療機関で資格確認書を提示することで受診できます。

● 後期高齢者医療保険の方

● 85歳以上の方
全員に「資格確認書(ピンク色)」を郵送します。

● 85歳未満で普段からマイナ保険証を利用している方
資格情報のお知らせを郵送します。

● 85歳未満で普段からマイナ保険証を利用していない方

「資格確認書(ピンク色)」を交付します。有効期限は、令和9年7月31日です。医療機関で「資格確認書(ピンク色)」を提示することで受診できます。

● 限度額適用・標準負担額認定について

入院時の食事代の軽減や、医療費の請求を限度額までに抑えるための仕組みです。

国民健康保険・後期高齢者医療保険ともに、マイナ保険証の方は自己負担額が自動的に上限額で止まるため、申請の必要はありません。

● 国民健康保険の方

「限度額適用・標準負担額減額認定証」の有効期限は、毎年7月末日となっています。入院などの高額な病院受診の必要が生じた際は、令和8年8月1日以降に役場窓口にて発行の申請をしてください。

● 後期高齢者医療保険の方

役場窓口で申請をすることで、資格確認書に限度額の適用区分を併記できます。すでに限度額の適用区分が併記された資格確認書を持っている方は、新しい資格確認書も適用区分が併記されたものを交付します。

● 令和8年度後期高齢者

医療保険料額決定通知書の郵送

7月中旬に郵送します。保険料額は、令和7年中の所得金額と世帯の状況を基に算定を行い決定します。

● 保険料の決まり方

● 保険料(年額)
医療分と子ども分の合計

● 医療分

● 子ども分

● 医療分

● 均等割額と所得割額の合計

● 均等割額(医療分)
66340円

所得割額(医療分)	+	均等割額(医療分)	=	均等割額と所得割額の合計
総所得金額等 - 基礎控除額		所得割率 ×11.70%		

● 子ども分

均等割額と所得割額の合計

● 均等割額(医療分)
1339円

所得割額(医療分)	+	均等割額(医療分)	=	均等割額と所得割額の合計
総所得金額等 - 基礎控除額		所得割率 ×0.25%		

※1 合計所得金額が2400万円以下の場合43万円です。

※2 保険料の賦課限度額は、80万円です。

※3 保険料の賦課限度額は、80万円です。

※4 保険料の賦課限度額は、80万円です。

● マイナ保険証の利用
マイナ保険証にはさまざまなメリットがあります。ぜひマイナ保険証を利用してください。

● お薬や受診の履歴に基づいた、より良い医療が受けられる

● 手続きなしで高額療養費の限度額を超える支払いが免除される

● 救急現場で、搬送中の適切な応急措置や病院の選定などに活用される

● マイナンバーカードを健康保険証として登録するには、マイナポータルや役場、医療機関・薬局で手続きを行ってください。

● 問い合わせ
町民生活課 国保医療係
092-976-1111
(内線266)

● 必要書類
年金手帳(基礎年金番号通知書)またはマイナンバーの分かるもの

● 雇用保険受給資格者証など(失業の場合)

● 学生証または在学証明書(学生の場合)

● 電子申請にも対応しています。

福岡県後期高齢者医療
広域連合
092-651-3111
マイナンバーカードの
マイナ保険証利用
について ↓



国民年金保険料の免除について

本人、配偶者および世帯主のそれぞれの前年の所得が基準額以下の方は、申請して承認されると保険料の全額または一部(4分の3、半額、4分の1)が免除されます。

● 申請期間 7月～翌年6月
※2年1カ月までさかのぼって免除などの申請ができます。

※3年1カ月までさかのぼって免除などの申請ができます。

※4年1カ月までさかのぼって免除などの申請ができます。

※5年1カ月までさかのぼって免除などの申請ができます。

※6年1カ月までさかのぼって免除などの申請ができます。

※7年1カ月までさかのぼって免除などの申請ができます。

※8年1カ月までさかのぼって免除などの申請ができます。

※9年1カ月までさかのぼって免除などの申請ができます。

※10年1カ月までさかのぼって免除などの申請ができます。

お知らせ

● 問い合わせ

役場町民生活課
☎092・976・1111
(内線223)

東福岡年金事務所
☎092・651・7967

詳細はこちら↓



行政評価外部評価 委員会の公開開催

令和7年度に実施された町の事業について、学識経験者や町民代表の方の公平な視点で評価を受け、事業を効果的に進めていくため、外部評価を公開形式で行います。当日は、どなたでも傍聴でき、会場への出入りも自由です。

なお、委員の方以外は、発言することはできません。評価対象事業は決定次第、町のホームページにてお知らせします。

時 8月8日(土)

13時30分〜17時

所 役場2階会議室

● 問い合わせ

役場経営デザイン課
☎092・976・1111
(内線253)

詳細はこちら↓



令和9年

久山町二十歳の式典開催

「成人の日は、大人になったことを自覚し、自ら生き抜こうとする青年を祝い、励ます日」です。町では令和8年度に20歳を迎える方を対象に「久山町二十歳の式典」を開催します。

時 令和9年1月11日(月・祝)

成人の日 11時〜

所 レスポール久山 檜ホール

● 対象者

平成18年4月2日〜平成19年

4月1日生まれの方

※対象者には10月頃に案内状を送付する予定です。

● 問い合わせ

役場教育課

☎092・976・1111
(内線203)

ピアジェフィットネス 開室時間の一部変更

ひさやま健診の期間中につき、次の日程は開室時間を変更します。

● 日程

● 7月13日(月)、17日(金)、22日

(水)、25日(土)

● 8月3日(月)、17日(月)、19日

(水)、31日(月)

● 9月4日(金)、7日(月)、9日

(水)、12日(土)、14日(月)、18日(金)、28日(月)

● 開室時間(変更時)

● 月・水・金曜日

10時30分〜21時30分

● 土曜日

10時30分〜18時

● ヨガ・エアロビクス教室

(変更時)

● 月・金曜日 ※要予約

11時〜12時

● 土曜日朝ヨガ ※予約不要

11時〜11時45分

※その他の日程は、通常どおり開室しています。

● 月・水・金曜日

10時〜21時30分

● 土曜日

10時〜18時

● 問い合わせ

ピアジェフィットネス
☎092・976・3395

情報公開制度の運用状況

情報公開制度とは、町政などに関して「こんなことが見たい、知りたい」と思ったときに、町が保有する文書や図画などの情報公開を請求できる制度です。町に対してどの程度情報公開が求められているかについて公表します。

令和7年度 開示請求者の区分(実数)

町の区域内に住所を有する個人	5件
町の区域外に住所を有する個人	5件
町の区域内に住所を有する法人その他団体	1件
町の区域外に住所を有する法人その他団体	5件

区分	請求件数	決定の内訳				存否応答 拒否	左に係る 審査請求 件数
		全部開示	部分開示	不開示	内不存在など		
令和7年度	59件	21件	23件	23件	21件	0件	3件
令和6年度	46件	21件	19件	18件	18件	4件	2件

※請求件数と決定の内訳の合計について、1つの請求に対し複数の決定を行う場合があるため、数が一致しない場合があります。

● 問い合わせ

役場総務課
☎092・976・1111
(内線232)

子育て世帯の困りごと 相談室の巡回相談

20歳未満の子どものいる家庭を対象に、子育ての悩みや仕事、経済的な心配など、家庭の困りごとについて相談を受け付けます。相談に係る個人情報・秘密は固く守られ、相談費用は無料です。事前に予約をするとスムーズに案内できます。

予約していない方も相談できますが、事前予約した方が優先されます。

時 7月21日(火) 10時〜17時

所 役場消費生活相談室

● 問い合わせ

困りごと相談室

糟屋子ども支援オフィス

☎092・938・1205

令和8年度 久山町職員募集

役場職員となって、久山町の未来と一緒に生きていきませんか？
皆さんの応募を待っています。

お知らせ

● 募集期間

● 持参および郵送

7月13日(月)～8月19日(水)

※消印有効

● 電子申請

7月13日(月)～8月21日(金)

● 試験実施日程

● 一次試験 9月20日(日)

9時～(受け付け 8時)

● 二次試験 10月18日(日)

● 最終面接 11月中旬

● 募集する職種と人数

● 一般行政職

一般行政職(障がい者)

あわせて7人程度

● 応募要件

● 一般行政職

平成3年4月2日から平成21

年4月1日までに生まれた方

● 一般行政職(障がい者)

平成3年4月2日から平成21

年4月1日までに生まれた方

で、身体障害者手帳・療育手帳・

精神障害者保健福祉手帳いず

れかの交付を受け、活字印刷

文による出題および口頭によ

● 問い合わせ

役場総務課

☎092・976・1111

(内線223)

↓
詳細はこちら



定例行政相談 7月10日開催

行政相談制度は、行政に対する意見・要望などの申し出を受け付け、その解決や実現の促進を図る制度です。意見などがありましたら、気軽に相談してください。相談費用は無料で個人の秘密は厳守されます。

時 7月10日(金) 9時～12時

所 役場2階 第3会議室

● 相談委員

伴 栄子

● 相談内容

年金・保険／税金／道路／宅

地・境界問題など

● 次回開催予定日

8月10日(月)

● 問い合わせ

総務省九州管区行政評価局

行政相談課

☎092・431・7081

消費生活相談室

7月8日、22日開室

町外在住の専門相談員が多様化、複雑化する消費生活に関する問題解決のお手伝いをします。相談室での面談のほか、電話でも相談を受け付けています。気軽に相談してください。相談費用は無料で個人の秘密は厳守され

ます。

時 7月8日(水)、22日(水)

10時～12時15分、

13時～15時30分

所 消費生活相談室

(役場玄関ロビー内)

● 対象者

町内在住の方および町内の事

業所などに勤務する方

● 相談事例

夏休みなど「お家時間」が増え

ると、子どもオンラインゲー

ム課金に関する相談も増えて

ます。課金したお金を返しても

らうことは困難です。子ども

に携帯を貸す時は必ずログア

ウトして渡す、ペアレントコン

トロールの設定をするなどの

防止策が必要です。困った時

は消費生活相談室へ相談して

ください。

● 問い合わせ

消費生活相談室開室日以外の

相談窓口

福岡県消費生活センター

☎092・632・0999

役場産業振興課

☎092・976・1111

(内線563)

心配ごと相談所

7月16日開設

心配ごと相談所は、日常生活

上のあらゆる相談に対して、弁護士からの助言や、専門の機関などの紹介を行います。相談費用は無料で個人の秘密は厳守されます。気軽に相談してください。

時 7月16日(木)

9時50分～11時50分

※事前予約制

所 久原財産区集会所

● 対象者

町内在住の方および家族の方

● 担当弁護士

田中 里美

(田中里美法律事務所)

● 相談内容

相続／離婚／家族／住宅／労

働／相続関係／法律／金銭貸

借／後見など

※相談時間は、20分程度です。

※1事案に対し、相談は原則1

回です。

● 問い合わせ

久山町社会福祉協議会

☎092・976・3420

社会を明るくする運動

7月は社会を明るくする運動の強調月間です。

社会を明るくする運動は、犯

罪や非行のない安全で安心な明

るい地域社会を築くための全国

的な運動です。

罪を犯した人を処罰すること

も必要なことですが、立ち直ろう

と決意した人を社会で受け入れ

ていくことや犯罪や非行をする

人を生み出さない家庭や地域づ

くりをすることもまた、大切なこ

とです。

町では、4名の保護司の皆さん

と共に、更生保護に取り組んでい

ます。皆さんも安全で安心な暮

らしをかなえるため、自分に何が

できるのかを考えてみませんか。

● 問い合わせ

役場町民生活課

☎092・976・1111

(内線223)

ひさやまオリブオイル

美食会開催

四川飯店 博多にて、久山町産

オリブオイルを使用した特別

フルコース「ひさやまオリブオ

イルフェア」を開催します。本企

画では、中華料理とオリブオイ

ルを組み合わせた新たな味わい

をテーマに、前菜からデザートま

でオリブオイルをふんだんに

活かした特別なコース料理を提

供します。

時 7月17日(金)

18時30分～21時

(受け付け18時)

お知らせ

所 四川飯店博多

(福岡市博多区博多駅中央街1-1-JR博多シティ10階)

● 対象者

どなたでも

● 定員

先着45人

● 参加費(1人あたり)

1万5千円

※フード・ドリンク・サービス税込み

● 問い合わせ

四川飯店博多(支配人 浦田)
☎092・413・5098

福岡県町村会等職員採用試験

福岡県町村会等職員の採用試験を実施します。受験を希望する場合は、ホームページを確認または問い合わせてください。

時

● 第1次試験 筆記

9月20日(日)

● 第2次試験 作文・面接

10月下旬～11月上旬予定

● 第3次試験 面接

12月中旬予定

所 福岡県自治会館

(福岡市博多区千代4-1-27)

● 受け付け期間

7月6日(月)～8月10日(月)

● 採用予定人数

● 行政事務(学歴不問)

1人程度

● 受験資格

平成11年4月2日から平成17年4月1日までに生まれた方

● 申し込み方法

申込書および受験票を受付期間内に町村会宛てに提出
(郵送の場合は8月10日(月)消印有効)

※受験票はホームページからダウンロードできます。

● 問い合わせ

福岡県町村会総務課
☎092・651・1121

詳細はこちら↓



福岡若者サポートステーション

就業支援の受け付け

仕事への不安や最初の一步が踏み出せない方、ブランクが長い方、短期就労を繰り返す方などを専門家がサポートします。

● サポート内容

キャリアや心理の専門家による個別相談、就労に関するセミナーや就業体験を実施しています。

● 対象者

仕事をしていない15歳～49歳の方

● 問い合わせ

福岡若者サポートステーション
☎092・739・3405
FAX 092・739・3408

詳細はこちら↓



2026 KASUYA 平和のつどい 開催

被ばく体験談、高校生平和大使のお話、平和について考える絵本の読み聞かせなどを行います。子どもから大人までみんなで平和について考えましょう。参加をお待ちしています。

時

8月2日(日)

10時～12時30分

所

(9時30分受け付け)
リーバズプラザが

● 問い合わせ

(古賀市中央2-13-1)
KASUYA 平和のつどい
実行委員会(宮口)

☎092・947・5860

ひとり親サポートセンター

就業支援講習会

ひとり親家庭の方などを対象に、就業支援講習会を行っています。受講を希望する方は、まずは相談してください。

● 色彩検定3級(資格取得)

9月6日(日)～10月25日(日)の間の日曜日6日間

※9月20日、10月11日を除く

9時30分～15時30分

(1日5時間、全30時間)

所

クロバープラザ 研修室

(春日市原町3-1-7)

● 定員

20人(託児有り)

● 受講料 無料

(検定料・テキスト料の一部として、6千円は自己負担)

● 申し込み方法

郵送またはFAXで申し込み

締め切り日

8月16日(日)必着

● 申し込み・問い合わせ

ひとり親サポートセンター

(春日市原町3-1-7)

クロバープラザ内)

☎092・584・3931

月～金曜の9時～17時(水曜は20時まで)、毎週土曜と第1・第3日曜の9時～16時

詳細はこちら↓



放送大学 入学生募集

放送大学はテレビ・インターネットで授業を行う正規の大学です。働きながら大学を卒業したい、学びを楽しみたいなど、さまざまな目的で、幅広い年代や職業の人達が学んでいます。この機会に放送大学で学んでみませんか。

● 教養学部

● 学力試験はありません。

● 15歳以上なら誰でも選科履修生・科目履修生として入学でき、300科目以上の中から好きな科目を1科目から学べます。

● 18歳以上で大学入学資格を持つている方は誰でも全科履修生として入学でき、卒業すると学士の学位を取得できます。

● 科目履修生(6カ月在学)

入学料:7千円

● 選科履修生(1年間在学)

入学料:9千円

● 全科履修生(4年以上在学、卒業を目指す)

入学料:2万4千円

● 授業料

● 1科目(2単位) 1万2千円

● 大学院

● 18歳以上ならば誰でも修士選科生・修士科目生として入学でき、好きな科目を1科目から学べます。

● 修士科目生(6カ月在学)

入学料:1万4千円

● 修士選科生(1年間在学)

入学料:1万8千円

● 授業料

● 1科目(2単位) 2万4千円

● 1科目(4単位) 4万8千円

● 1科目(2単位) 2万4千円

● 1科目(4単位) 4万8千円

お知らせ

※修士・博士を目指す修士全科生と博士後期課程の募集については、別日程で入学選考があります。

出願期間

- 第1回 6月10日(水)～8月31日(月)
- 第2回 9月1日(火)～9月9日(水)

資料請求(無料)・問い合わせ

- 放送大学福岡学習センター (春日市春日公園6-1 九州大学筑紫キャンパス内 E棟4・5階)
- ☎092・585・3033

- 放送大学北九州サテライトスペース (北九州市八幡西区黒崎3-15・3 コムシティ3階)
- ☎093・645・3201

放送大学

ウェブサイト↓



バス車内事故防止月間

7月1日から31日までの間をキャンペーン月間として、全国のバス協会と国土交通省が連携して車内事故の防止に取り組みんでいます。

バスの走行中に席を離れると、転倒など思わぬけがをする場合があります。バスを降りる時は、バスが停留所に着いてドアが開

いてから席を立ちましよう。

また、バスは走行中にやむを得ず急ブレーキを掛ける場合があります。空席がある場合は着席し、立って利用する場合は、吊革や握り棒にしっかり掴まってください。

問い合わせ

- 一般社団法人福岡県バス協会
- ☎092・431・9704

職業訓練受講生(9月生)募集

離職などで再就職を希望する方を対象に、専門的知識や技能を学ぶため6カ月間の職業訓練を実施しています。

訓練期間

- 通常訓練 9月1日(火)～2月26日(金)
- ビジネススキル講習付き 9月1日(火)～3月30日(火)

訓練科名・定員

- 通常訓練
 - ものづくり溶接科 15人
 - ビジネススキル講習付き
 - 機械CADオペレーション科 3人
 - 住宅リフォームCAD技術科 4人
 - ビル管理技術科 4人
 - 建設機械科 4人

対象者

公共職業安定所(ハローワーク)に求職の申し込みをしている方

募集期間

6月22日(月)～7月30日(木)

入所選考

8月5日(水) 9時～

筆記および面接

結果発表

8月12日(水) 9時30分

施設玄関にて掲示および郵送

申込先

住所を管轄する公共職業安定所(ハローワーク)

申し込み方法

ハローワークの職業訓練相談窓口へ相談してください。

受講料

無料

託児施設

申込時に当センターへ相談してください。

施設見学会・説明会

1回目：7月2日(木) 13時～
2回目：7月14日(火) 13時～
(両日2時間程度)
(参加費無料・予約不要)

問い合わせ

ポリテクセンター飯塚

☎0948・22・4988

文化協会だより

キッズサマーフェスタ開催のお知らせ

文化活動の推進を図ることを目指し、レスポアール久山との共催事業として、キッズサマーフェスタを行います。

夏休みに様々な体験と、ステージ発表、バザーなど、小さなお子様から中学生まで楽しめるイベントです。

ぜひ、お友達同士や親子、おじいちゃん、おばあちゃんと一緒にご参加ください。

時 7月25日(土) 10時～15時

所 レスポアール久山・生涯学習館

内容

舞台部・展示部・文化交流部による参加型の体験教室



昨年の様子

糟屋地区美術展 出品のご案内

会員の皆さま、町民の皆さまの多数の応募をお待ちしています。

時 11月18日(水)～23日(月・祝)

所 宇美町

応募締め切り

9月17日(木) 16時まで

※作品の提出は必要ありません

応募部門

日本画、洋画、陶芸、工芸・彫刻

書、写真、デザイン画

出品資格

糟屋地区内の文化協会会員、お住まいの方および通勤・通学している方(中学卒業以上)

出品料

1点につき1500円

(久山町文化協会会員は協会で負担します。)

申込書の配布および申込先

久山町文化協会

(久山町生涯学習館内)

※詳細や不明な点は、久山町文化協会までお問い合わせください。

問い合わせ

久山町文化協会事務局(野中)

☎092・652・3133

(火曜・木曜)

イベント

第13回 市町村対抗「福岡駅伝」選手募集!



県内全60市町村対抗で行う「福岡駅伝」が、今年も筑後広域公園にて開催されます。久山スポーツクラブでは、町の代表として参加する出場者を募集しています。出場を希望する方は、電話で申し込みしてください。

時 11月15日(日)

所 筑後広域公園(周回コース)

● 区間・距離・人数

- 中学生男子 / 2.7km / 選手1名・補欠1名
- 中学生女子 / 2.4km / 選手1名・補欠1名
- ジュニア男子(18歳以下) / 2.7km / 選手1名・補欠1名
- ジュニア女子(18歳以下) / 2.4km / 選手1名・補欠1名
- 一般男子(19歳以上) / 5.1km・5.3km / 選手2名・補欠2名
- 一般女子(19歳以上) / 2.4km / 選手1名・補欠1名
- シニア(40歳以上) / 2.7km / 選手1名・補欠1名

● 応募締め切り 8月7日(金)

※11月上旬に現地試走を予定しています。

※応募者多数の場合、予選会を行います。

問い合わせ 久山スポーツクラブ事務局(役場教育課) ☎ 092-976-1111(内線285)

9月博多座町民半額観劇会「メイジ・ザ・キャッツアイ」



- 時 ① 9月26日(土) 16時30分
② 9月27日(日) 16時30分
③ 9月28日(月) 11時30分
④ 9月29日(火) 16時30分
⑤ 9月30日(水) 11時30分

所 博多座(福岡市博多区下川端町2-1)

- 出演者 ふじわらのりか ごうりき あやめ たかしまれいこ
藤原 紀香、剛力 彩芽、高島 礼子 ほか
- 定員 各回50人
※応募多数の場合は抽選

- 料金 ● チケット料金: A席7千円(通常1万4千円のところ)
● 取扱い手数料: 1枚の場合400円、2枚の場合700円
※別途「振替手数料」が必要となります。

● 申し込み方法

85円はがきに、希望公演日時(1通1公演のみ)、参加人数(1人または2人)、郵便番号、住所、氏名、年齢、電話番号を記入して7月17日(金)【消印有効】までに下記へ郵送

● 申込先 〒810-8799

日本郵便(株)福岡中央郵便局留「町民半額会」宛

● 当選ハガキ発送 7月24日(金)頃

問い合わせ 公益社団法人 日本演劇興行協会 町民半額会事務局 ☎ 092-751-8258

イベント

夏休み親子の計量体験2026



福岡県計量検定所で、体験教室を開催します。
はかりの作製や、お菓子の重さ当てなど楽しいイベント盛りだくさんです。
夏休みの自由研究や思い出づくりにぜひ参加ください！

- 時 7月28日(火)、7月30日(木)
いずれも10時～12時、
13時30分～15時30分
- 所 福岡県計量検定所
(粕屋町大字大隈188-2)
- 対象者 小学1～4年生とその
保護者(親子2人1組
または親子3人1組)
- 定員 各回4組(先着順)
結果は7月21日(火)
以降に連絡します。
- 参加費 無料
- 参加方法 ウェブで申し込み
申し込みはこちら▶
- 募集期間 7月1日(水)～
7月15日(水)



問い合わせ 福岡県計量検定所 指導課 ☎092-939-1543

ヘルスC&Cセンターの健康イベント

実施内容	実施日時	特記事項
4・7・12か月健診 対象 4か月：令和8年2月生 7か月：令和7年11月生 12か月：令和7年6月生	7月10日(金)	開始時間、持ち物については 個別案内にて通知
1歳半・3歳児健診 対象 1歳半：令和7年1月生 3歳：令和5年7月生	7月24日(金)	開始時間、持ち物については 個別案内にて通知
ピアジェフィットネス	●月・水・金曜日：10時～21時30分 ●土曜日(月2回：7月11日・25日)：10時～18時 ※ひさやま健診期間中は、開室時間が一部変更になります。(詳細は8ページ)	●対象：高校生以上(高校生は保護者同伴) ●料金：1回2時間300円(20時以降200円) ●月曜ヨガ・金曜エアロ：1回500円
ひさやま健診	7月17日(金)、19日(日)、20日(月・祝)、 22日(水)、25日(土)、28日(火)、30日(木)	要申し込み(随時受付)
レディース検診	●午後：7月3日(金)・4日(土)	要申し込み(随時受付)

問い合わせ 役場健康課(ヘルスC&Cセンター) ☎092-976-3377 ピアジェフィットネス(直通) ☎092-976-3395

子育て支援センター木子里のイベント

実施内容	実施日	活動時間	特記事項
あかちゃんのへや 対象：妊娠中の方、満1歳までの乳児を育てる保護者 保健師・管理栄養士への相談や、あかちゃんの身長・体重測定	7月7日(火)	10時～11時30分 (最終受付 11時)	通常の 「にこにこひろば」も開催
ちいきのお客さま Ke Ola Hulaの皆さまによるフラダンス	7月8日(水)	11時30分～11時45分	要予約
あそびのひろば 水遊びのおもちゃを作ろう	7月10日(金)	10時30分～10時50分	要予約
ひよこさんあつまれ「水を運んでみよう」 対象：令和5年4月2日～令和6年4月1日生まれ	7月16日(木)	10時～11時	通常の 「にこにこひろば」も開催
プールランド 大きなプール、シャワープール、あかちゃんプールで水遊びをします。	7月22日(水) 7月30日(木)	10時～11時30分	要予約 雨天時：夏のおはなし会

お知らせ 平日の午前中、にこにこひろば内でミニプール・水遊びができます。

問い合わせ 役場福祉課 ☎092-976-1111(内線213)・子育て支援センター木子里 ☎092-976-3438

久山町の財務諸表を公表します

はじめに

久山町では、町民の皆さんに町政をより身近に感じていただくため、企業会計の手法を取り入れた財務諸表を作成しています。

この財務諸表を見ることで、社会福祉サービスや、上下水道サービスなど、町民の皆様の生活に密着した行政サービスに、どれくらいの費用がかかっており、またどれくらいの負担を支払ってサービスを受けているのかを知ることができます。

一方で、町が所有する施設がどれくらいあり、これからの世代への負担がどれくらいあるのかということも知ることができます。

これらの情報は、今後久山町が、住民サービスを継続的に実施し、今ある町の施設を健全に維持していくためにも必要なものであり、住民の皆様にも、ぜひ知っておいてほしい内容となっています。

今回は、令和6年度決算の財務諸表を作成しましたので、公表いたします。

(人口は、令和7年3月31日現在住民基本台帳人口 9,386人を採用しています。)

久山町の財務諸表

久山町では、総務省の示す「統一的な基準」によって財務書類を作成しました。財務諸表は4つの表で構成されています。久山町では、一般会計以外に、特別会計を連結しています。

- **貸借対照表:**
久山町の所有する資産や負債の状況を表します
- **行政コスト計算書:**
人件費や減価償却費を含めた事業のコストを表します
- **純資産変動計算書:**
1年間の純資産の増減を表します
- **資金収支計算書:**
1年間の資金の増減を表します

連結をおこなった会計

一般会計
水道事業会計、下水道事業会計、国民健康保険特別会計、後期高齢者医療特別会計、一部事務組合など

貸借対照表

貸借対照表とは

現在までに久山町が土地や建物、現金などの資産をどれくらい所有し、一方で地方債などの将来世代の負担がどれくらいあるのかを明らかにしてくれるのが、「貸借対照表」です。

左右の合計額が等しいこと、現時点の資産と負債などの残高(=バランス)を示していることからバランスシートとも呼ばれます。

貸借対照表の区分の説明

資産の部

- **固定資産:** 町がこれまでに取得した、道路、橋梁、水路、学校などの施設や、土地など
- **流動資産:** 財政調整基金や、現金預金など

負債の部

地方債や、退職手当引当金などの将来世代への負担

純資産の部

資産から負債を差し引いたもので、現代世代によって支払われた部分

久山町の貸借対照表(総額)

単位: 億円

	資産の部			負債の部			
	R6	R5	年度間の変動		R6	R5	年度間の変動
① 固定資産	324.3	322.1	2.2	① 負債合計	46.2	44.9	1.3
				純資産の部			
② 流動資産	28.1	25.9	2.2	① 純資産合計	306.2	303.1	3.1
資産合計	352.4	348.0	4.4	負債・純資産合計	352.4	348.0	4.4

町では、約352.4億円の資産を所有しており、令和6年度は資産がやや増加しました。財政調整基金などへの積立てにより流動資産が増加しています。

一方で、町の負債総額は、約46.2億円あり、前年度に比べ増加しています。こちらは、地方債の償還が影響しています。

結果として、純資産は前年度に比べ増加することとなりました。

久山町の貸借対照表(住民1人あたり)

単位: 万円

資産合計	375.5	負債合計	49.2
		純資産合計	326.3

行政コスト 計算書

行政コスト計算書とは

福祉サービスの提供やごみの収集など、久山町の行政サービスに1年間に費やしたコストと、それらのサービスに対して、使用料や負担金などの収益の関係を見ることができます。

行政コスト計算書の区分の説明

費用

- 人・物にかかるコスト：
人件費、維持補修費、委託料、減価償却費など
- 補助金などにかかるコスト：
扶助費、特別会計への繰出金、公債費の利子支払いなど

収益

- 経常収益：使用料、手数料など

久山町の行政コスト計算書(総額、住民1人あたり)

	総額 (単位:億円) R6	町民1人あたり (単位:万円) R6
①人・物などにかかるコスト	37.7	40.2
②補助金などにかかるコスト	21.8	23.2
経常費用 合計(A)(①+②)	59.5	63.4
経常収益 合計(B)	3.4	3.6
純行政コスト (A)-(B)	56.1	59.8

町では、約56.1億円の行政コストを費やしています。人や物にかかるコスト、補助金などに係るコストの動向には留意が必要です。

純資産変動 計算書

純資産変動計算書とは

前年度から当年度にかけて、どのような要因によって純資産の増減があったのかをみるための表です。

単位:億円

	R6
期首純資産残高	303.1
①純行政コスト	-56.1
②地方税収や交付税収入など	59.2
③その他	0
期末純資産残高	306.2

資金収支 計算書

資金収支計算書とは

久山町の現金の歳入と歳出が、年間でどのように増減しているかを、性質別に区分して整理したものです。

単位:億円

	R6
前年度末の資金残高	5.9
①業務活動収支	10.1
②投資活動収支	-9.7
③財務活動収支	-0.7
当年度の変動額	-0.3
当年度末の資金残高	5.6

資産収支計算書の区分の説明

- 業務活動収支：人件費、物件費、社会保障費、税金など
- 投資活動収支：公共施設整備費、基金取崩収入、資産売却収入
- 財務活動収支：地方債償還支出・発行収入など

財務分析

財務諸表をさまざまな観点から分析することにより、町の財政状況を判断します。今回は、5つの観点から町の財政状況を分析しました。

財務分析の指標は、総務省「統一的な基準による地方公会計マニュアル(令和元年8月改訂)」の「財務書類等活用の手引き」を参考にしています。

① 資産の状況

住民1人あたり資産額(資産合計/人口)

	R6
住民1人あたり資産額	375.5万円

有形固定資産減価償却率
(減価償却累計額/償却対象資産の取得価額合計)

	R6
有形固定資産減価償却率	47.0%

有形固定資産減価償却率が高いほど、施設の建替えや改修などの時期が近いことを示しています。

② 負債の状況

住民1人あたり負債額(負債合計/人口)

	R6
住民1人あたり負債額	49.2万円

③ 行政コストの状況

住民1人あたり行政コスト(純行政コスト/人口)

	R6
町民1人あたり行政コスト	59.8万円

住民1人あたりの行政コストは、59.8万円になっています。今後も、行政サービスに要するコストを意識し、効率的にサービスを提供していけるよう努力していきます。

④ 受益者負担の状況

受益者負担の割合(経常収益/経常費用)

	R6
受益者負担の割合	5.6%

受益者負担比率は、行政コストに対する収益の割合で示されるため、行政コストの変動がその指標に影響します。

レスポアール久山より

歴史講座

第2回 久山の遺跡 (最新発掘情報)

久山町のなにげない風景のなかにある歴史を考古、建築、彫刻などさまざまな分野から学びます。広い視野で久山町の歴史に迫り、楽しむたくさんのヒントを学んでいきます。

- 時 7月8日(水) 13時30分～15時
- 所 生涯学習館 研修室
- 参加費 1講座 300円
- 講師 久山町教育委員会
よしどめ ひろし
吉留 広氏



レスポアール久山塾

第2回 テレビ報道記者38年の 取材体験から学んだ現代の課題

日航ジャンボ機墜落事故、地下鉄サリン事件、自衛隊イラク派遣、福島原発事故現地取材など平成を代表する数々の事象を取材してきた報道記者が自らの体験を元に学んだ人生のエッセンスと、これからの日本の安全保障上の課題について語ります。

- 時 7月11日(土) 10時～12時
- 所 レスポアール久山 檜ホール
- 受講料 1講座 500円
シニアチャレンジクーポン
使用可
- 講師 ひろせ ゆうこ
廣瀬 祐子氏
(元日本テレビ記者)



久山中学校吹奏楽部コンサート

久山中学校吹奏楽部の皆さんが、日頃の練習の成果を披露します。
フレッシュな演奏をぜひ聴いてください。

- 時 7月18日(土) 10時30分開始
1時間程度
- 所 レスポアール久山 檜ホール
- 入場料 無料



KIDS SUMMER FESTA & 夏色フェスタ

夏休み恒例の子どもイベント!子どもたちのステージ発表や工作・手芸などの体験コーナーが盛りだくさん!また、展示ロビーでは子ども用品販売を中心としたレスポファミ・マルシェも開催します!

- 時 7月25日(土) 10時～15時
- 所 レスポアール久山 檜ホール
展示ロビー
生涯学習館



第15回 ピアノリレーコンサート2026

小さな子どもから大人まで日頃の練習の成果を披露します。その演奏に耳を傾け、ひた向きの姿を応援してお楽しみください。皆さんの来場を待っています!

- 時 8月1日(土) 開場 12時30分
開演 13時
- 所 レスポアール久山 檜ホール
- 入場料 無料



今月の図書館

テーマは「ナツ 夏 NATSU」

読書感想文の課題図書や夏におすすめの本を用意しました。



こども1日図書館員 募集!

夏休み期間中に、町内の小学生を対象とした「こども図書館員」を実施します。カウンターでの本の貸出や返却、書架の整理など図書館のお仕事を体験してみませんか?

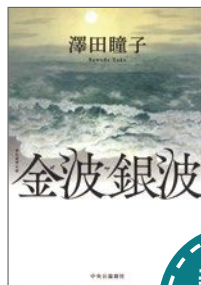
時 7月29日(水) 3・4年生の日、8月5日(水) 5・6年生の日
どちらとも、9時30分～12時

- 対象者 町内在住の小学3年生以上
- 定員 各日 6人(定員を超える場合は抽選)
- 申し込み期間 7月1日(水)～7月20日(月・祝)
- 申し込み方法 図書館カウンターで申し込み

一般書

「金波銀波」
さわだ とうこ
澤田 瞳子【著】
中央公論新社

平安初期の貞観8年。物心ついたころから船で暮らしていた少女、由良。由良が出会う海賊や商人、太宰府の官人たちが博多の海や五島列島付近を舞台に複雑に絡み合う歴史長篇。

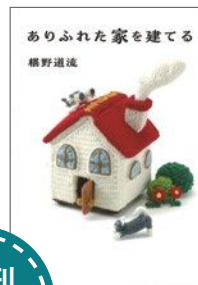


新刊
紹介

実用書

「ありふれた家を建てる」
ふしの みちる
榎野 道流【著】
U-NEXT

小説家である著者が目指したのは「ありふれた家」。今から17年前に実用的で手のかからない家を作るべく、ハウスメーカーや内装業者と渡り合った施主としての姿を描いたエッセイ。



「18歳までに知っておきたい言葉1750」
むらかみ しょうへい
村上 翔平、Five Schools【著】
Gakken

よく使う言葉から、知っておくと差がつく言葉まで、語彙の意味の正答率を参考に基本レベルから3段階で紹介。文章を読むのに必要な基礎的な語彙力を養えます。



「うえからみたり よこからみたり」
あそ ともこ
麻生 知子【さく】
福音館書店

うえからみるとなんだろう…、よこからみると…。どこから見かで見え方が変わる驚きを楽しめる一冊。いろんなモノをいろんな角度で見てみよう。

児童書

絵本

● えほんタイム	7月3日(金)	11時50分～12時	子育て支援センター 木子里
● おはなし会	7月4日(土)	11時～12時	生涯学習館 研修室
● ブックスタート	7月10日(金)	13時～	C&Cセンター(※4か月児健診参加者対象)
● 移動図書館・猪野ふれあい文庫	7月17日(金)	10時～12時	かみじ会館
● 下山田おはなし会	7月26日(日)	10時30分～12時	下山田公民館
● おやこおはなし会	7月28日(火)	11時～12時	生涯学習館 和室

休館日・図書整理日などは、裏表紙「ひさやまカレンダー」を確認してください。

ホームページ、Facebook、Instagramではレスポアール久山での活動やおすすめの図書などを随時更新していますのでぜひ確認してください。



久山町電子図書館



久山町文化交流センター レスポアール久山

LESPOIR

〒811-2501 久山町大字久原2603番地1

☎092-976-2444 FAX 092-976-3711

〔開館時間〕 9時～22時(町民図書館は10時～18時)

〔休館日〕 毎週月曜日(町民図書館は第4木曜日も休館)

※ただし月曜日が祝日の場合は翌日が休館

道德

どうとく

道德の町 久山



久山中学校
きたむら りゅうほう
北村 龍宝

道德の町宣言

平成8年久山町制40周年を記念し、道德の町宣言町民大会が開催され、「人間尊重の精神を基盤とした心身ともに健康な町民の育成に努める。」などの5つの決議が宣言され、町民の参加による一層の道德推進運動を展開することとなりました。

3年生の教室。朝の会まであと2分。チャイムに間に合うように、教室へ駆け込む生徒たち。先生たちの「急いで!」「遅刻になるよ!」と声が響いています。教室を見渡すと、一人まだ来ていません。廊下の窓から外を見ると、その生徒の姿がありました。「間に合うかな...」そう思った次の瞬間。近くで1年生が荷物を落としました。すると彼は立ち止まり、迷うことなく一緒に拾い始めました。キーンコーンキーンコーン。やっぱり、間に合いませんでした。挨拶の途中で教室に入ってきた彼は、「すみません!遅刻しました!」と一言。事情を知っていた私は「はい。」とだけ返し、席に座らせました。

朝の会后、その生徒に声をかけてみました。「なんで遅刻したの?」どんな理由が返ってくるのかと思いきや、「家を出るのが遅かったです!明日から5分早く出ます!」...なるほど、そう来たか。「さっき、1年生の荷物拾っていたでしょ?」そう聞くと、少し照れながら、「まあ...。困ってそうだったから拾っただけです。」理由にはしない。誇りもしない。ただ、当たり前のことを当たり前にやっただけ。大人になると、「時間がないから」「余裕がないから」と、目の前の困りごとに手を伸ばせないことがあります。でも彼は違いました。遅刻するかもしれない場面でも、迷わず困っている人

のために動いたのです。これが、久山中学校の生徒たちです。誰かが困っていたら手を差し伸べる。声をかける。自分のことは少しあと回し。そんな姿に、私自身、何度も学ばされてきました。教師として4年目。「どんなことを生徒と一緒に考えようか」そう思える時間が、今はとても楽しみです。道德の授業では、答えを一つに決めるのではなく、答え、話し合い、それぞれの感じ方に触れていきます。今回の出来事も、「優しい行動(自己犠牲)」と見るのか、「遅刻という行動」に着目するのか、人によって捉え方は異なるでしょう。だからこそ、考える価値が

あります。私は、この行動を誇りに思います。同時に、時間を守るこの大切さも伝えていきたいと思っています。正しさは一つではありません。だからこそ、自分で考え、自分で選び、行動できる力を育てていきたい。そして私自身も、あのとき迷わず立ち止まれた彼のように、人のために動ける人でありたいと思います。...とはいえ。次は、生徒にはもう少し早く家を出てね。と助言もおきます。

道德カルタ

昭和56年、久山町道德推進委員会が町民から標語を公募して作成しました。他者を思いやる心や豊かな心を育むために、小学校入学時に子どもたちに配られ、年に1度、大会も開催しています。

すききらい しないで食べる ○○○○○○
せんせいの 教えを守る ○○○○○○

久山町道德推進委員会/平成26年10月25日現在



人口の動き

6月1日現在

総数	9,335人	(+11)
男	4,483人	(+ 2)
女	4,852人	(+ 9)
世帯数	3,924世帯	(+ 8)

()は前月との差

今月納期の税金など

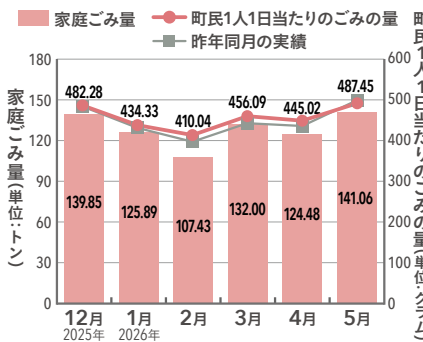
納期限 7月31日

固定資産税	(第2期)
国民健康保険税	(第2期)
後期高齢者医療保険料	(第1期)

町税などの納付は口座振替が便利です。

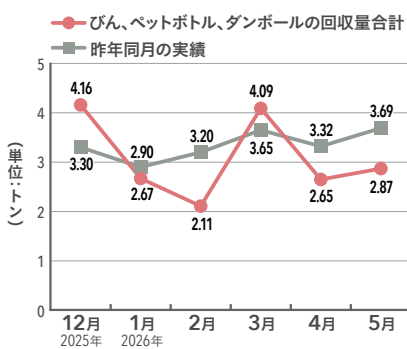
家庭ごみの状況

ごみの減量化に協力をお願いします。



リサイクル量の状況

資源物の回収に協力をお願いします。



香典返し

- 故三留キク江さんのご遺族三留清美さんより久山町社会福祉協議会へ。
- 故河邊昭彦さんのご遺族河邊笑子さんより久山町社会福祉協議会へ。

ひさやま子どもえがお館

7月生まれの笑顔がとてかわいなお子さんの写真を紹介します。



まつもと よう
松本 葉ちゃん(2)

7月7日生まれ(上久原)

これからも美味しいごはんを
いっぱい食べようね〜♡



ありお さくや
有尾 咲耶ちゃん(3)

7月10日生まれ(上山田)

パパとママの大事な子
笑顔いっぱいにおおきなあれ♡大好きだよ♡

9月生まれのお子さんの笑顔を募集しています！
締め切り日は7月17日(金)です。応募方法などは、右の2次元コードを
読み取り、町ホームページで確認してください。



消防

みんなをまもる119

イチイチキュー

粕屋南部消防組合消防本部
☎092-935-5111

花火・火遊びによる火災を防止しましょう

花火は楽しく安全に

夏の風物詩と言えば、「花火」。子どもたちにとっても楽しみな季節となりました。しかし、遊び方を誤ると、気軽に楽しめる花火も、火災や火傷などの事故につながりかねません。遊び方には十分注意し、楽しい夏の思い出にしましょう。

● 花火を安全に遊ぶポイント

- ① 風の強いときは花火をしない
- ② 燃えやすいものがなく、広くて安全な場所を選ぶ
- ③ 子どもだけでなく大人と一緒に遊ぶ
- ④ 説明書をよく読み、注意事項を必ず守る
- ⑤ 水バケツを用意し、使った花火は必ず水につける

火遊びはしないさせない

火遊びによる火災は、子どもだけで火遊びをする時に発生することが多く、火災の発見が遅れ、火災が拡大する要因になります。

火遊びによる火災を未然に防ぐためにも、大人が子どもたちに対して正しい火の取扱いや火災の恐ろしさを教える必要があります。

火を使う前は、子どもたちと火の取扱い・火災の恐ろしさについて話し合うようにしましょう。

- 子どもの火遊びによる火災防止のポイント
- ① 子どもだけを残して外出しない
- ② ライターやマッチを子どもの手の届くところに置かない
- ③ 子どもだけで火を取り扱わせない
- ④ 火遊びをしているところを見かけたら注意する
- ⑤ 火災の恐ろしさ・火の取扱いについて教育する

令和8年度全国統一防火標語「火の確認 いい日を支える いい習慣」

警察

粕屋警察署だより

粕屋警察署
☎092-939-0110

暮らしのレスキューサービスに関する悪質商法にご注意を!!

「水道管が故障した!今すぐ来てくれませんか!？」
「トイレの調子が悪い、点検をお願いしたいのですが…」

その契約ちょっと待って!

緊急事態に直面した際、**焦ったまま業者を選ぶと高額請求の被害に遭う恐れがあります。**

注意 ネットやチラシの広告に表示される価格や電話での説明された料金を鵜呑みにせず、事業者の訪問を依頼する前に、費用や作業内容などの契約条件をよく確認しましょう。自宅への訪問を依頼して契約した場合であってもクーリング・オフが可能ながあります。

このような広告には注意が必要です! ● 業界最安値 ● 即日点検、即駆けつけ ● 現金支払いで〇〇%オフ

困ったときは、警察に相談してください

- 110番通報またはお近くの警察署・交番へ
- 警察相談専用電話「#9110」

契約トラブル・解約などの相談は

- 福岡県消費生活センター、または市町村の消費生活相談窓口(消費者ホットライン局番なし「188」)

「夏の交通安全県民運動」の実施 7月10日(金)～19日(日)

運動の最重点 ● 飲酒運転の撲滅

運動の重点 ● 子どもと高齢者の交通事故防止 ● 自転車の安全利用の促進



久山町ホームページ

広報紙がパソコンやスマートフォンで読めます。2011年7月号から最新号まで掲載中。毎月1日頃更新。



声の広報

朗読ボランティア「あおぞらの会」が音訳したCDを貸し出しています。受け取りはレスポータル久山にて。



LINE

広報紙を始め行政情報をリアルタイムで配信中。広報紙は毎月1日頃配信。

7月 ひさやまカレンダー

🔥…燃えるごみ収集日 🗑️…燃えないごみ 資源ごみ収集日

🏥…ひさやま健診 定…定例行政相談 消…消費生活相談室 心…心配ごと相談所 木…木子里イベント

日	月	火	水	木	金	土
<p>ひさやま健診の申し込みは 随時受け付けています。 役場健康課(ヘルスC&Cセンター) ☎️092-976-3377 平日 8時30分~17時</p>			1	2	3	4 ふれあい館休館日
5 ふれあい館休館日	6 レスポ・図書館休館日	7 🔥 木 P13	8 消 P9 木 P13	9	10 定 P9 木 P13 🔥	11 ふれあい館休館日
12 ふれあい館休館日 山田校区 🗑️	13 レスポ・図書館休館日	14	15	16 心 P9 木 P13	17 健 🔥	18 ふれあい館休館日
19 健 ふれあい館休館日 久原校区 🗑️	20 健 海の日 木子里・ふれあい館休館日	21 図書館休館日	22 健 消 P9 木 P13	23	24 🔥	25 健 ふれあい館休館日
26 ふれあい館休館日	27 レスポ・図書館休館日	28 健	29	30 健 図書館休館日 木 P13	31 🔥	

久山風土記

久山町立久山中学校 体育会

久山町立久山中学校では毎年5月に体育会が行われています。当日、生徒たちは競技のほかに、アナウンスや音響の調整、勝敗の計算、審判など大会の運営も担っています。



今月の表紙

斎宮の前を流れる猪野川沿いには、川面より少し高い場所を用水路が通っています。これは水田が広がる緩やかな傾斜地へ高低差を利用し、自然の力だけで安定して水を送るという先人の知恵が詰まったシステムです。地域の方々の丁寧な清掃に守られ、農地を支えているゆるやかな流れに、自然と共生する尊さと美しさを感じました。(写真家・中村紀世志)



紙 | 責任ある森林管理を支えています
FSC® C086357



Printing Naturally

この広報誌は、環境保全のため、FSC®認証紙を使用し、廃液を出さず、環境にやさしい水なし印刷で印刷しています。